

PATVIRTINTA
Vilniaus r. Nemėžio šv. Rapolo
Kalinausko gimnazijos
direktoriaus
2022 m. balandžio 1 d.
įsakymu Nr. V-86

Vilniaus r. Nemėžio šv. Rapolo Kalinausko gimnazijos 2021-2022 mokslo metų ugdymo proceso organizavimo tvarka

Vadovaudamasi Lietuvos Respublikos sveikatos apsaugos ministro, valstybės lygio ekstremaliosios situacijos valstybės operacijų vadovo galiojančiais sprendimais 2021 m. birželio 30 d. Nr. V- 1552 „Dėl pradinio, pagrindinio ir vidurinio ugdymo organizavimo būtinų sąlygų“ ir 2020 m. lapkričio 6 d. Nr. V-2543 „Dėl ikimokyklinio ir priešmokyklinio ugdymo organizavimo būtinų sąlygų“, Vilniaus r. Nemėžio šv. Rapolo Kalinausko gimnazija (toliau – Gimnazija) ugdymo procesą organizuoja tokiu būdu:

1. Mokiniai atvyksta į mokyklą pagal srautų žymėjimą:

Klasės	Durys	Įėjimas į mokyklą	Aukštas
0a, 0b, 0c kl.	Nuo sporto aikštyno	Baltas	I
1a, 2b, 2a, 4a	Nuo sporto aikštyno	Žalias	I
1b, 1c, 2c, 3b, 3c, 4b, 4c	Nuo sporto aikštyno	Oranžinis	II
5a, 5b, 5c, 7a, 7b, 7c, IC	Iš pagrindinio gimnazijos kiemo	Geltonas	II
IIA, IIC, IVA, IVC	Pagrindinis įėjimas	Mėlynas	III
8a, IA, IIIC, IIIA	Pagrindinis įėjimas	Rožinis	III
3a, 6a, 6b, 6c, 8c	Iš vidinio gimnazijos kiemo	Violetinis	I

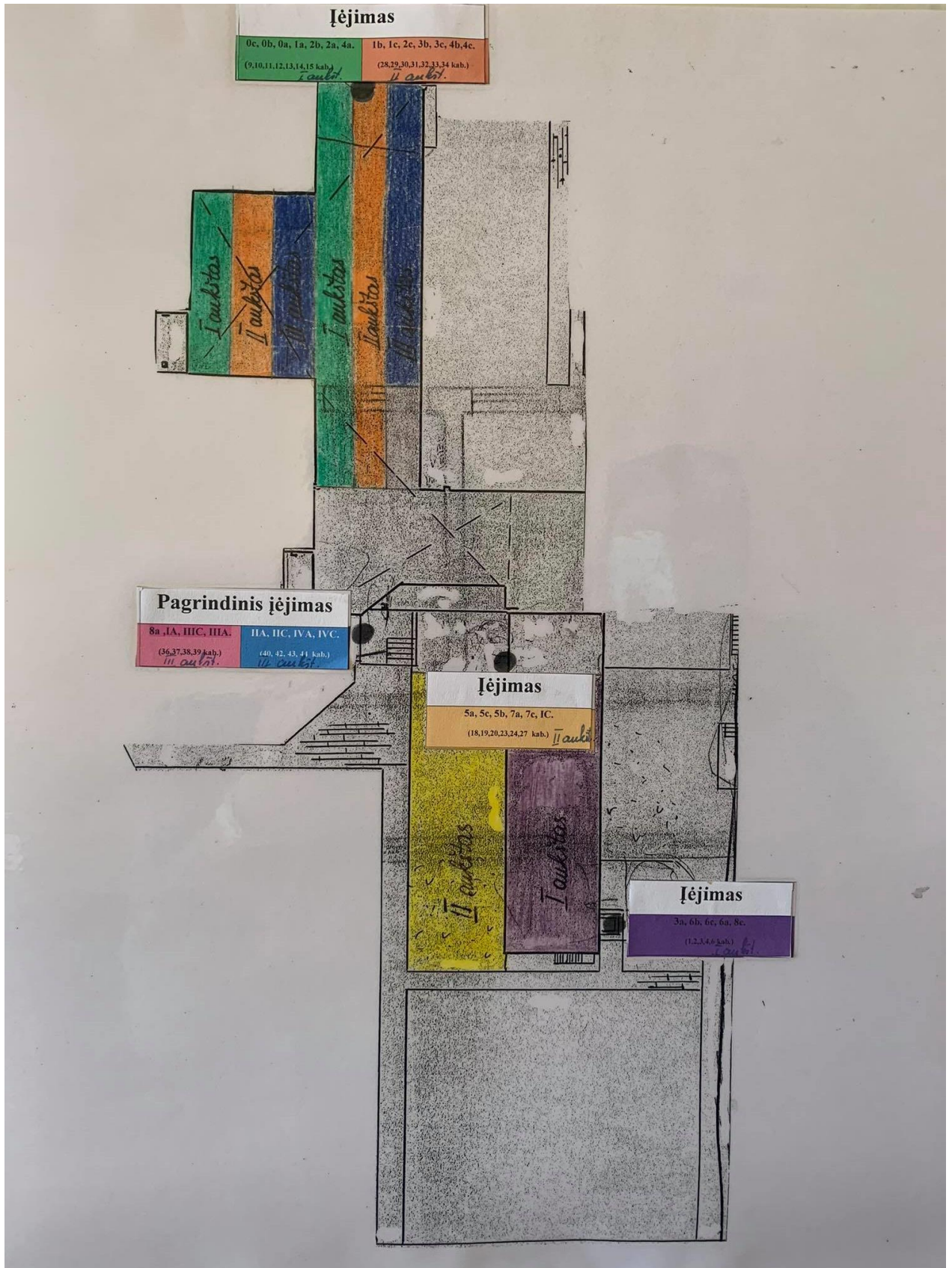
Nuo 8.00 val. lieka atidarytas tik Pagrindinis įėjimas.

- Mokinių srautų judėjimas nukreiptas taip, kad būtų išvengta sankirtų su kitais srautais.
- Mokinių klasių srautų judėjimas Gimnazijos teritorijoje ir patalpose organizuojamas griežtai laikantis judėjimo žemėlapiu (priedas Nr. 1).
- Mokinių judėjimas gimnazijoje vyksta mokinių judėjimo kryptimis, kurios pažymėtos rodyklėmis.
- Ugdymo procesas organizuojamas klasių izoliavimo principu : kiekvienai mokinių klasei priskirta konkreti patalpa (priedas Nr. 2).
- Pamokų ir skambučių tvarkaraštis:

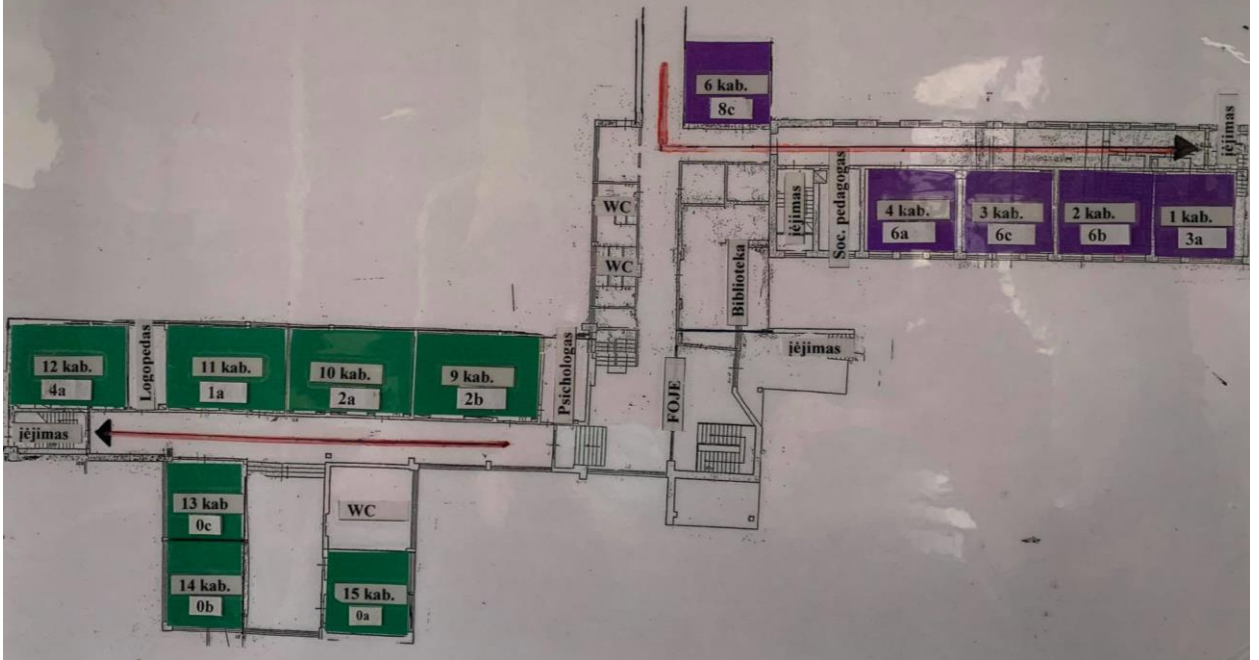
Pamoka	Darbo dienos	Pertrauka
0.	7.10 – 7.55	5 min.
1.	8.00 – 8.45 val.	10 min.
2.	8.55 – 9.40 val.	10 min.
3.	9.50 – 10.35 val.	20 min.
4.	10.55 – 11.40 val.	20 min.
5.	12.00 – 12.45 val.	10 min.
6.	12.55 – 13.40 val.	5 min.
7.	13.45 – 14.30 val.	5 min.
8.	14.35 – 15.20 val.	5 min.
9.	15.25 – 16.10 val.	

7. Visiems vyresniems nei 6 metų asmenims švietimo įstaigos uždaroje patalpose rekomenduojama dėvėti medicinines veido kaukes arba respiratorius, kurie priglundą prie veido ir visiškai dengia nosį ir burną (toliau – kaukės).
8. Visi mokiniai dėl jų pačių ir visos gimnazijos bendruomenės saugumo bei siekiant išlaikyti kontaktinį ugdymą raginami dalyvauti savanoriškame testavime, kuris atliekamas kaupinių PGR metodu arba greitaisiais antigeno testais (GAT) kas 4-7 dienas. Kaupinių PGR tyrimui ėminius iš nosies landos (1,5 -2 cm nosies ertmės gylyje) savarankiškai ims mokiny, prieš tai instruktuos visuomenės sveikatos priežiūros specialisto, paskirto gimnazijos direktoriaus įsakymu. Savikontrolėi skirtais greitaisiais antigeno testais (tyrimui ėminį ims iš nosies landos (1,5-2 cm) pats mokiny) kas 48 valandas bus testuojami tos klasės mokiniai, kurioje buvo nustatytas teigiamas kaupinys arba PGR testas. Savikontrolės tyrimo rezultatus vertins ir interpretuos mokiny savarankiškai, padedamas klasės vadovo.
9. Turi būti išnaudojamos galimybės pamokas, grupines veiklas organizuoti lauke, lauko klasėse. Mokytojai, norintys organizuoti ugdymosi veiklą lauke, suderinę su direktoriaus pavaduotoju ugdymui, palydi mokinius į lauko teritoriją.
10. Mokiny, kuriam ugdymo proceso metu pasireiškia ūmių viršutinių kvėpavimo takų infekcijų požymiai (pvz., karščiavimas, kosulys, pasunkėjęs kvėpavimas ir pan.), turi būti nedelsiant atskirtas nuo kitų mokinių, o apie mokinio sveikatos būklę klasės auklėtojas arba visuomenės sveikatos specialistas privalo informuoti tėvus (globėjus, rūpintojus). Mokinio tėvams (globėjams, rūpintojams) atvykus pasiimti mokinio rekomenduojama registruoti mokinį pasitikrinti dėl COVID-19 ligos (koronaviruso infekcijos) Karštąja koronaviruso linija tel.1808 arba pildant elektroninę registracijos formą www.1808.lt
11. Darbuotojas, kuriam darbo metu pasireiškia ūmių viršutinių kvėpavimo takų infekcijų požymiai (pvz., karščiavimas, kosulys, pasunkėjęs kvėpavimas ir pan.), turi nedelsdamas informuoti Gimnazijos administraciją ir palikti švietimo įstaigos patalpas bei teritoriją. Darbuotojui rekomenduojama pasitikrinti dėl COVID-19 ligos (koronaviruso infekcijos) registruojantis Karštąja koronaviruso linija tel.1808 arba pildant elektroninę registracijos formą www.1808.lt
12. Tėvų (globėjų, rūpintojų) ir trečiųjų asmenų, atlydinčių ir pasitinkančių mokinius, patekimas į mokyklos teritoriją bei pastato vidų griežtai ribojamas. Tėvai (globėjai, rūpintojai) į patalpas įeina tik išskirtiniais atvejais, iš anksto užsiregistravę ir suderinę savo atėjimo laiką su administracija telefonu (gimnazijos raštinės tel. (8 5) 2355267). Gimnazijos patalpose privaloma dėvėti veido kaukę.

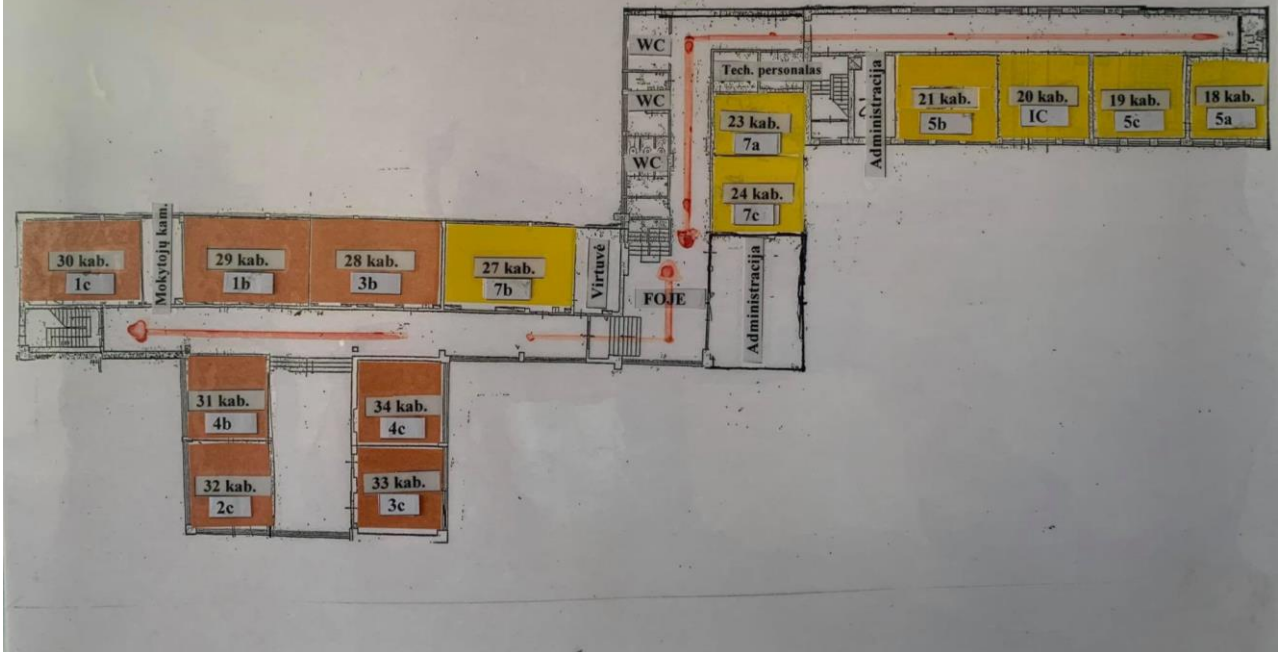
13. Draudžiama į švietimo įstaigą atvykti asmenims, kuriems privaloma izoliacija, izoliacijos laikotarpiu.
14. Draudžiama į mokyklą atvykti asmenims, kuriems pasireiškia karščiavimas (37,3°C ir daugiau) ar kurie turi ūmių viršutinių kvėpavimo takų, kitų užkrečiamųjų ligų požymių (pvz. sloga, kosulys, pasunkėjęs kvėpavimas ir pan.).
15. Gimnazijos darbuotojai, mokiniai ar jų tėvai (globėjai, rūpintojai) privalo nedelsdami informuoti Gimnazijos administraciją apie darbuotojui ar mokiniui nustatytą COVID-19 ligą.
16. Švietimo pagalbos specialistų konsultacijos turi būti teikiamos individualiai ar vienu metu dirbama tik su tos pačios klasės (grupės, srauto) mokiniais. Po kiekvienos konsultacijos patalpos turi būti išvedinamos, nuvalomi dažnai liečiami paviršiai, naudotos priemonės.
17. Vaikų skaičius tualetuose reguliuojamas, atsižvelgiant į srautus (kiekvienam srautui yra priskirta atskira tualetų patalpa).
18. Numatomas reguliarus patalpų, kuriose organizuojamas mokinių ugdymas, vedinimas ir valymas drėgnuoju būdu dezinfekuojančiomis priemonėmis.
19. Klasių vadovai mokiniams priskirtuose kabinetuose paskiria budėtojus, atsakingus už tvarką kabinete.
20. Maitinimas organizuojamas gimnazijos valgykloje pagal sudarytą maitinimo grafiką (Priedas Nr. 3). Kartu pietauja tik tos pačios ir šalia esančių klasių mokiniai iš to paties srauto, kurie naudojami bendra koridoriaus erdve. Kiekvienai klasei skirta atskira valgyklos erdvė.
21. Maistas, atsinešamas iš namų, valgomas klasėse arba valgykloje, laikantis higienos taisyklių. Už atsinešamo maisto kokybę atsako tėvai.
22. Neformalaus ugdymo veikla organizuojama, kai grupę sudaro ne daugiau kaip 30 mokinių.
23. Metodinė pagalba pradinių klasių, priešmokyklinio ugdymo mokiniams organizuojama grupėse užtikrinant Lietuvos Respublikos sveikatos apsaugos ministro, valstybės lygio ekstremaliosios situacijos valstybės operacijų vadovo 2021 m. kovo 5 d. sprendimo Nr.V-465 „Dėl neformaliojo vaikų švietimo organizavimo būtinų sąlygų“ nustatytų reikalavimų vykdymą.
24. Atvykę pasiimti mokinio iš grupės, tėvai (globėjai, rūpintojai) praneša apie savo atvykimą telefonu grupės mokytojui, o šis palydi mokinį iki gimnazijos durų.
25. Mokiniai iš gimnazijos išeina pro tą išėjimą, kuris jiems priskirtas šio aprašo 1 punkte.
26. Mokykliniais autobusais gimnazijos mokiniai vyksta nurodytais maršrutais pagal direktoriaus patvirtintą mokinių sąrašą bei sudarytus grafikus.
27. Visi vyresni nei 6 metų asmenys mokykliniuose autobusuose privalo dėvėti veido kaukes arba respiratorius, kurie priglundą prie veido ir visiškai dengia nosį ir burną. Kaukių leidžiama nedėvėti neįgalumą turintiems asmenims bei tiems, kurie dėl savo sveikatos būklės kaukių dėvėti negali gydytojo nurodymu (turi būti pristatyta pažyma) ar jų dėvėjimas gali pakenkti asmens sveikatos būklei (šiems asmenims rekomenduojama nešioti veido skydelį).
28. Nesant galimybės tęsti ugdymo procesą kontaktiniu būdu, gimnazijoje bus organizuojamas nuotolinis mokymas(is).



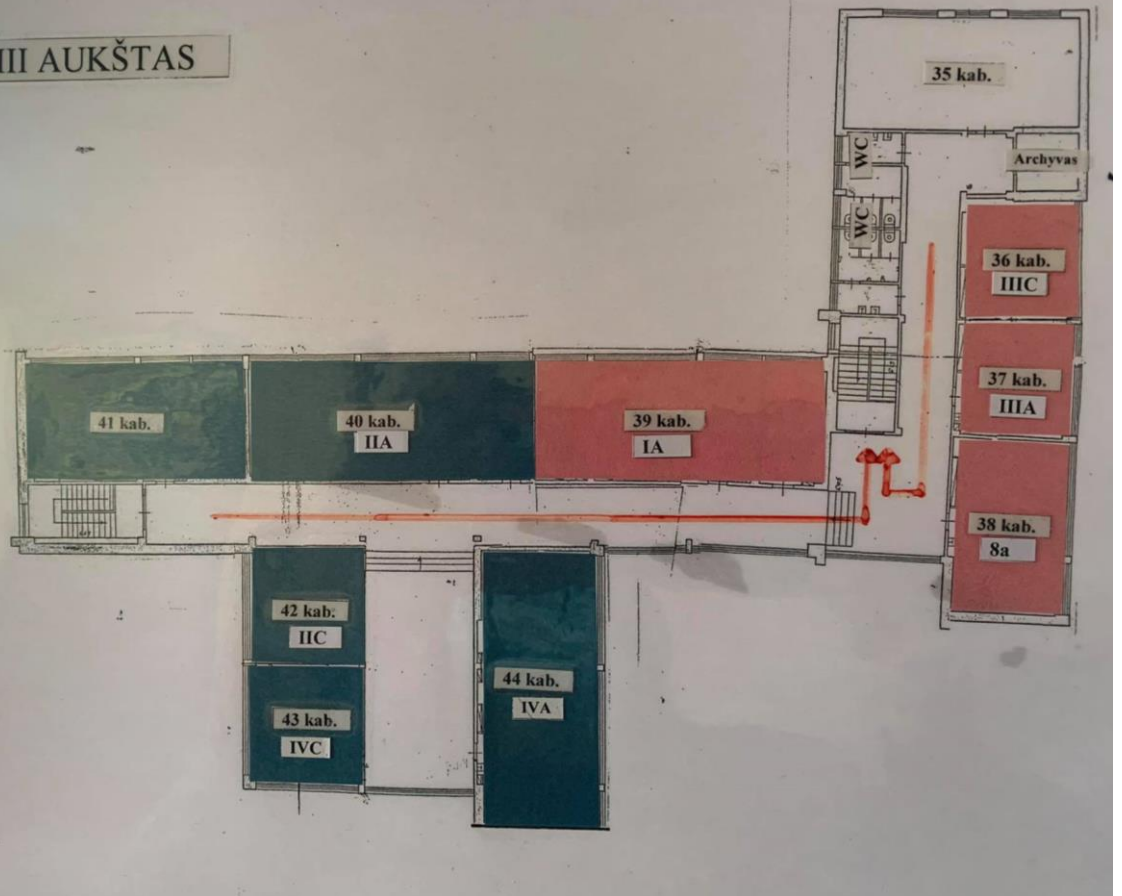
I AUKŠTAS



II AUKŠTAS



III AUKŠTAS



Kabinetai	Iš viso sektoriuje	Mokinių sk. klaseje	kab.	Klasė
pradinis ugdymas	106	20	1	3a
matematika		21	2	6b
matematika		18	3	6c
tikyba		21	4	6a
muzika		26	6	8c
pradinis ugdymas	72	17	9	2b
pradinis ugdymas		18	10	2a
pradinis ugdymas		18	11	1a
pradinis ugdymas		19	12	4a
priešmok. ugdymas	38	12	13	0c
priešmok. ugdymas		14	14	0b
priešmok. ugdymas		12	15	0a
istorija	133	18	18	5a
rusų kalba		14	19	5c
rusų kalba		25	20	1C
geografija		17	21	5b
lenkų kalba		23	23	7a
lenkų kalba		16	24	7c
technologijos			26	
technologijos		20	27	7b
pradinis ugdymas	110	17	28	3b
pradinis ugdymas		18	29	1b
pradinis ugdymas		15	30	1c
pradinis ugdymas		17	31	4b
pradinis ugdymas		15	32	2c
pradinis ugdymas		16	33	3c
pradinis ugdymas		12	34	4c
informacinės technologijos			35	
lietuvių kalba	87	15	36	IIIC
lietuvių kalba		13	37	IIIA
lietuvių kalba		28	38	8a
fizika		31	39	IA
chemija	78	29	40	IIA
informacinės technologijos			41	
anglų kalba		13	42	IIC
anglų kalba		13	43	IVC
biologija		23	44	IVA
technologijos			dirb.	
psichologas			9a	
spec. pedagogas			11a	
sporto salė			S-1	
šokių salė			S-2	
dailė			MD	
grupėms			K-2	
grupėms			K-3	

Maitinimo grafikas

9.30 val. 0a, 0b, 0c

- 1) 9.40 val. – 9.55 val. 1a,2a,2b,4a.
- 2) 10.05 val. – 10.20 val. 1b,1c,2c,3b,3c,4b,4c.
- 3) 10.35 val. – 10.50 val. 3a,6a,6b,6c,8c.
- 4) 11.05 val. – 11.20 val. 5a,5b,5c,7a,7c,IC,7b.
- 5) 11.40 val. – 11.55 val. 8a,IA,IIIC,IIIA.
IIA,IIC,IVA,IVC.